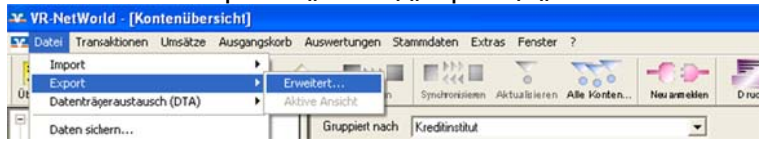


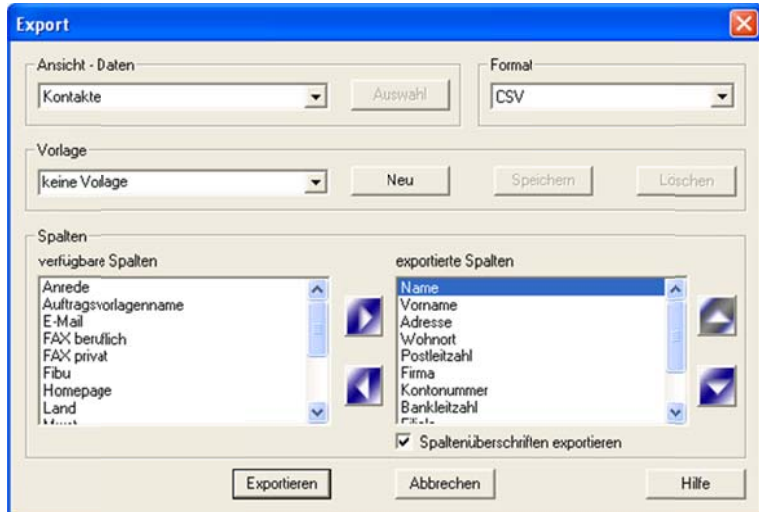
Technische Fusion

VR-NetWorld Software - Anpassung der Zahlungsempfänger/-pflichtigen

Unter dem Menüpunkt „Datei“, „Export“, „Erweitert“ öffnet sich das Fenster „Export“.

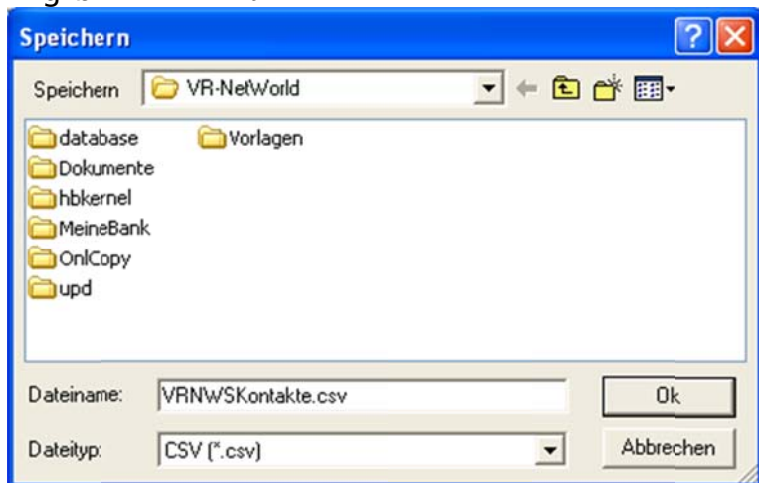


Wählen Sie die Ansicht der Daten aus die Sie exportieren möchten (Kontakte) und anschließend das Format „CSV“.



Die Exportfunktion schlägt automatisch die wesentlichen zu exportierenden Spalten vor. Sollten Sie weitere Felder in den Kontaktdaten gepflegt haben, müssen Sie diese noch den zu exportierenden Spalten hinzufügen. Anschließend klicken Sie auf den Button „Exportieren“

Wählen Sie ein Verzeichnis aus, unter welchem Sie die CSV-Datei speichern wollen und vergeben einen Dateinamen.



Öffnen Sie nun die eben gespeicherte CSV-Datei mit einem Tabellenkalkulations-, Datenbankprogramm (z.B. Excel oder Access). Solche Programme verfügen im Regelfall über eine „Suchen und Ersetzen-Funktion“.

Technische Fusion

VR-NetWorld Software - Anpassung der Zahlungsempfänger/-pflichtigen

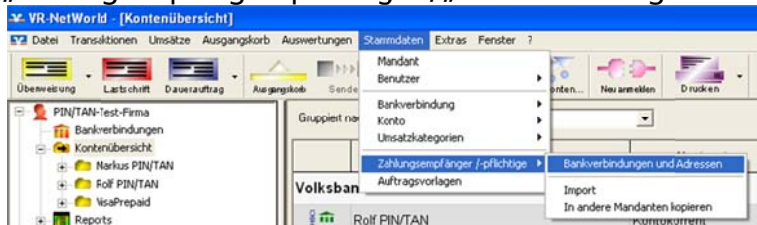
Ändern Sie Schritt für Schritt, wie im folgenden Beispiel der unter Excel geöffneten CSV-Datei, die Spalten.

- In der Spalte „Bankleitzahl“ suchen Sie nach „31062553“ und ersetzen durch „31460290“
- In der Spalte „Filiale“ suchen Sie nach „Volksbank Schwalmthal“ und ersetzen durch „Volksbank Viersen“
- In der Spalte „IBAN“ ändern Sie nichts, da sich diese im Gegensatz zu Kontonummer ändert. Die IBAN muss später je Konto einzeln geändert werden. Fragen Sie nach der neuen IBAN beim Zahlungsempfänger/-pflichtigen nach.
- In der Spalte „BIC (Swift-Code)“ suchen Sie nach „GENODED1NKR“ und ersetzen durch „GENODED1VSN“

	A	B	C	D	E	F	G	H	I	J	K
1	Name	Vorname	Adresse	Wohnort	Postleitzahl	Firma	Kontonummer	Bankleitzahl	Filiale	IBAN	BIC (Swift-Code)
2	Erhard	Heinz	Teststrasse 1	Monchengladbach	41169		2112269013	31062553	Volksbank Schwalmthal	DE47310625532112269013	GENODED1NKR
3	de Niro	Robert	Hollywood Blvd. 250	Teststadt	12345		2101944010	31062553	Volksbank Schwalmthal	DE38310625532101944010	GENODED1NKR
4	Testkunde	Rolf Linskens	Rathausstrasse 2-4	Niederkrüchten	41372		2010342018	31062553	Volksbank Schwalmthal	DE08310625532010342018	GENODED1NKR
5	Testkunde	Markus Kneip	Rathausstrasse 2-4	Niederkrüchten	41372		2010343014	31062553	Volksbank Schwalmthal	DE82310625532010343014	GENODED1NKR

Anschließend speichern Sie die Änderungen wieder als CSV-Datei ab.

In der VR-NetWorld Software Wählen Sie unter dem Menüpunkt „Stammdaten“, „Zahlungsempfänger/-pflichtiger“, „Bankverbindungen und Adressen“.



Es öffnet sich folgendes Fenster.

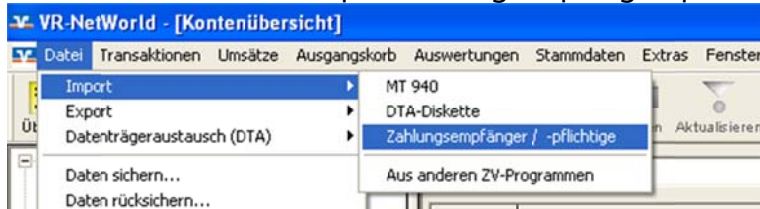


Technische Fusion

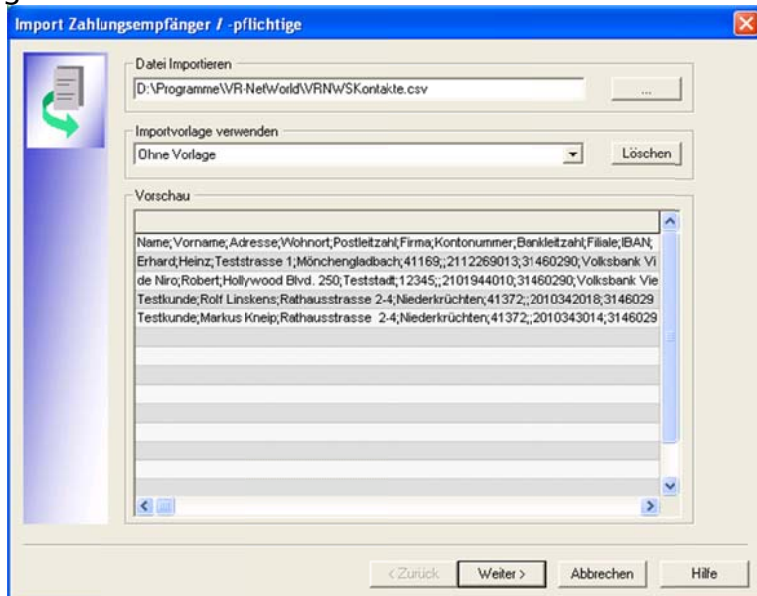
VR-NetWorld Software - Anpassung der Zahlungsempfänger/-pflichtigen

Wählen Sie den Button „Alle Löschen“. Damit werden alle Kontaktdaten gelöscht aus der VR-NetWorld Software gelöscht. Das verhindert, dass nach dem anschließenden Import der geänderten CSV-Datei, die Kontaktdaten doppelt erscheinen.

Wählen Sie unter dem Menüpunkt „Datei“, „Import“, „Zahlungsempfänger/-pflichtiger“. Es öffnet sich das Fenster „Import Zahlungsempfänger/-pflichtiger“.



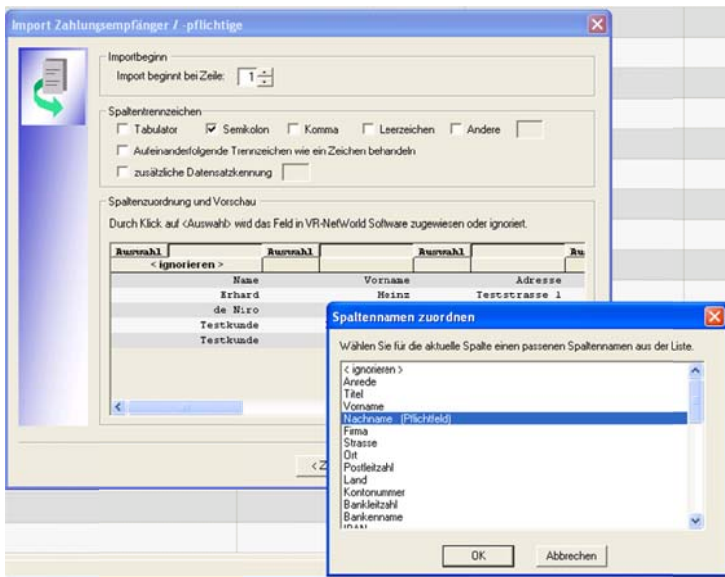
Im Feld „Datei Importieren“ tragen Sie das Verzeichnis und den Dateinamen der eben geänderten CSV-Datei mit den Kontaktdaten ein. Klicken Sie auf „Weiter“.



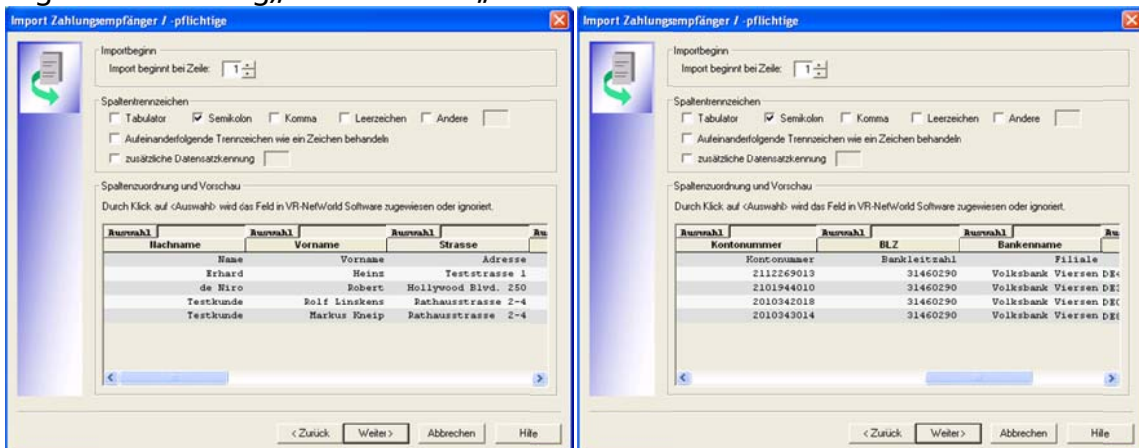
Im folgenden Fenster setzen Sie das Spaltentrennzeichen von „Tabulator“ auf „Semikolon“ und nehmen über den Button „Auswahl“ in der Tabelle „Spaltenzuordnung und Vorschau“ für jede Spalte eine entsprechende Zuordnung vor.

Technische Fusion

VR-NetWorld Software - Anpassung der Zahlungsempfänger/-pflichtigen



Nachdem Sie jeder Spalte den entsprechenden Namen zugeordnet haben (siehe Beispiel in folgender Abbildung), klicken Sie auf „Weiter“.



Im darauf folgenden Fenster lösen Sie den Import der Kontakte über den Button „Fertig stellen“ aus. Verläuft alles erfolgreich erhalten eine Meldung, dass der Import abgeschlossen ist und wie viele Kontakte übernommen wurden. Bestätigen Sie mit „OK“.

